



Vision
glaucome



Traiter
mon **glaucome**
avec mon **collyre**
en **flacon**

BAUSCH + LOMB





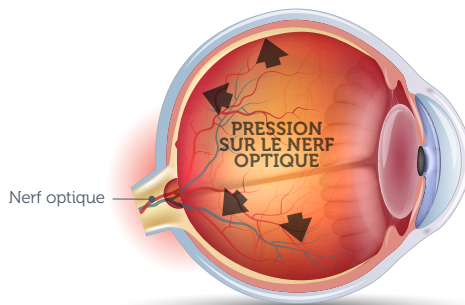
Mon **glaucome** : mieux le connaître

Mon glaucome, c'est...

- une maladie chronique des yeux¹
- une des principales causes de cécité dans le monde¹

Mon glaucome est généralement causé par...

- une augmentation de la pression à l'intérieur de l'œil ou PIO*²⁻⁴
- cette pression va endommager le nerf optique et entraîner progressivement une perte de la vision^{2,4}



* PIO : Pression IntraOculaire





on naître

Des traitements existent...

- notamment sous forme de collyres (gouttes pour les yeux)^{1,5}
- il est important de les prendre à vie en respectant scrupuleusement la prescription faite par le médecin⁴⁻⁶





Comprendre le rôle de mon c o

Mon collyre, un ami fidèle^{7,8}

- Le collyre va permettre de préserver mon champ visuel et d'éviter que la maladie ne progresse
- Il va agir sur ma PIO* et la faire baisser



Mon collyre, un ami exigeant⁹

- L'instillation du collyre demande beaucoup de rigueur



* PIO : Pression IntraOculaire





c o llyre en flacon

Instiller à heures régulières⁹

et fixes pour ne pas risquer des élévations de pression qui sont néfastes

Ne pas l'oublier car le glaucome est une maladie chronique nécessitant un traitement chronique¹⁰

Ne pas l'arrêter sans avis médical¹¹

En cas de gêne ou d'événement anormal oculaire ou général, prévenir mon médecin





Précautions à prendre avant l'emploi

Voici quelques recommandations à respecter avant d'instiller des gouttes dans vos yeux :



Veillez à employer le **produit correspondant à la prescription médicale**, surtout si vous utilisez en même temps plusieurs flacons de médicaments



Assurez-vous que le flacon **n'est ni endommagé, ni périmé, ni ouvert** depuis plus de 28 jours (pour la plupart des collyres en flacon)

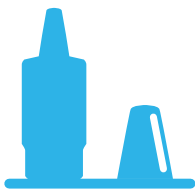




l'emploi de mon **collyre en flacon** ¹²



Lavez-vous les mains à l'eau et au savon, puis séchez-les avant d'ouvrir la bouteille



Posez le bouchon sur le côté et sur **une surface propre**



Manipulez le flacon sans **jamais toucher son embout**



Les bons gestes pour administrer

Pour une utilisation efficace
de votre médicament, procédez
selon les étapes suivantes :

1• Retirez le bouchon

2• Inclinez légèrement la tête vers
l'arrière

3• Abaissez la paupière inférieure
de l'œil à traiter avec l'index

4• Approchez l'embout du flacon
de votre œil, et déposez dans
celui-ci le nombre de gouttes
prescrites

Pour éviter de contaminer
le flacon avec un germe, veillez
à ce que l'embout ne touche pas
votre œil





Administrer mon collyre en flacon¹²



4• Relâchez votre paupière

5• Appuyez légèrement avec votre doigt sur le coin interne de l'œil (proche du nez), pendant une dizaine de secondes. Cela permet de boucher l'orifice du canal qui évacue les larmes, pour éviter que le collyre ne s'écoule

Ce geste participe aussi à la bonne absorption des gouttes

6• Répétez ces étapes pour l'autre œil, si nécessaire

En cas d'utilisation concomitante avec un autre collyre, respectez les délais indiqués sur les notices, entre les deux applications.





Que faut-il faire après avoir m

Une fois la goutte mise,
appliquez les conseils suivants :



Refermez bien le flacon et conservez-le selon les indications de la notice (pensez à garder celle-ci jusqu'à la fin du traitement)





Air mis des gouttes dans les yeux^{12, 13}



De nouveau, lavez-vous les mains avec de l'eau et du savon, et séchez-les



Ne partagez pas votre flacon avec quelqu'un d'autre, et tenez-le hors de portée des enfants (notamment pour leur éviter d'avaler le produit)



A la fin du traitement prescrit

- Pensez à recycler l'emballage en carton et votre flacon une fois terminé
- S'il reste du médicament dans votre flacon, rapportez le à la pharmacie





Vision glaucome



Références

1. Mietzner, R., Breunig, M. Causative glaucoma treatment: promising targets and delivery systems, *Drug Discov Today* (2019), <https://doi.org/10.1016/j.drudis.2019.03.017>
2. Yadav, K. S., Rajpurohit, R. & Sharma, S. Glaucoma: Current treatment and impact of advanced drug delivery systems. *Life Sci.* 221, 362–376 (2019).
3. Belgian Glaucoma Society. How does the Glaucoma develops ? Disponible sur <https://www.glaucoma.be/how-does-the-glaucoma-develop/?lang=en>.
4. Mayo Clinic. Glaucoma. Symptoms and Causes. Disponible sur <https://www.mayoclinic.org/diseases-conditions/glaucoma/symptoms-causes/syc-20372839>.
5. Atey, T. M., Shibeshi, W., Giorgis, A. T. & Asgedom, S. W. The Impact of Adherence and Instillation Proficiency of Topical Glaucoma Medications on Intraocular Pressure. *J. Ophthalmol.* (2017).
6. Tatham, A. J., Sarodia, U., Gatrad, F. & Awan, A. Eye drop instillation technique in patients with glaucoma. *Eye* 27, 1293–1298 (2013).
7. Conlon, R., Saheb, H. & Ahmed, I. I. K. Glaucoma treatment trends: a review. *Can. J. Ophthalmol.* 52, 114–124 (2017).
8. Gracies, H. Glaucome : une baisse, même faible, de la PIO préserve le champ visuel. *Rev. Francoph. d'Orthoptie* 8, 197 (2015).
9. Guide-Vue.fr. Traitement d'un glaucome. Disponible sur <https://www.guide-vue.fr/la-sante-de-vos-yeux/pathologies-adultes/traitement-d-un-glaucome>.
10. National Eye Institute. Facts About Glaucoma. Disponible sur https://nei.nih.gov/health/glaucoma/glaucoma_facts.
11. All about vision. Glaucoma: Symptoms , treatment and prevention. Disponible sur <https://www.allaboutvision.com/conditions/glaucoma.htm>.
12. Ameli.fr. Comment bien mettre un collyre ? Dernière mise à jour le 5 juin 2019. Disponible sur <https://www.ameli.fr/assure/sante/utiliser-medicaments/mettre-collyre>.
13. Adelphe. La nouvelle Info-tri médicaments vient de sortir ! Disponible sur <https://www.adelphe.fr/mieux-nous-connaître/actualités/nouvelle-info-tri-medicaments-vient-sortir.html>.

19/07/2019 18:16

BAUSCH + LOMB

